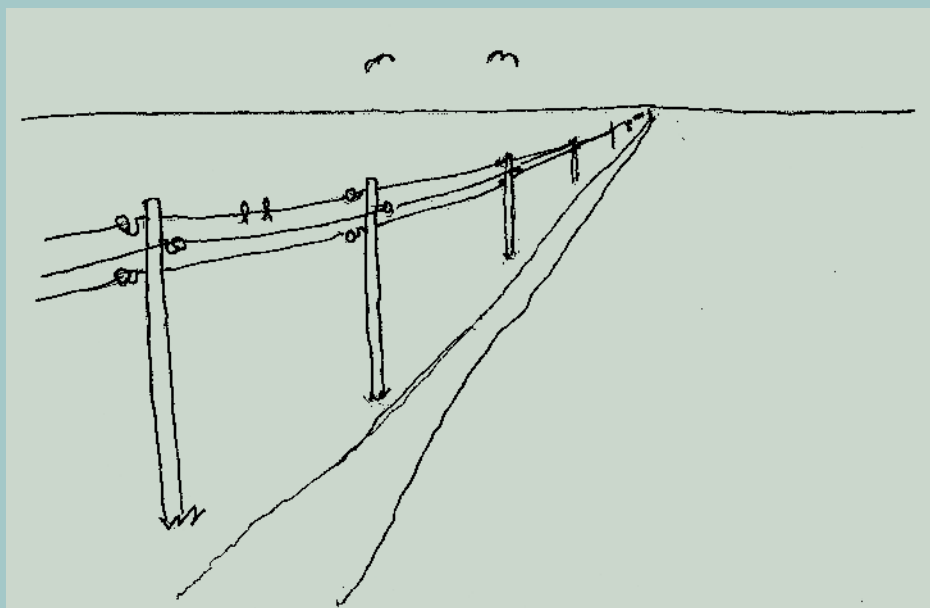


Reijo Nurmela

Sähkömiesten ammattislangia Turussa 2016



Turku 2016

Sähkömiesten ammattislangia Turussa 2016

Reijo Nurmela

Sähkömiesten ammattislangia

Turussa 2016

Reijo Nurmela

Turku 2016

© Tekstit ja kuvat: 2016 Reijo Nurmela

ISBN 978-952-93-7617-9 (nid.)

ISBN 978-952-93-7618-6 (PDF)

Painopaikka: Painotalo Painola (T. Nieminen Oy), Piispanristi

Kustantaja: Reijo Nurmela

Lukijalle

Pienen ryhmän slangilla on ryhmää yhdistävä merkitys. Siihen liittyvä omalaatuinen huumori osaltaan keventää elämisen ja olemisen raskautta. Slangin sisältämät karkeudet eivät puhujiensa keskuudessa ole sellaisiksi tarkoitettuja, eikä niitä ole tarkoitettu vieraiden korviin. Niitä ei ole tarkoitettu myöskään viralliseen ammattikieleen levitettäväksi. Muihin ammattislangeihin verrattuna (lääkintäslangi, postislangi) ei periaatteellista eroa ole. Samantyylistä se on muillakin, ei akateeminen koulutuskaan sitä muuksi muuta, eikä pois kitke.

Tämä on viides Sähkömiesten ammattislangia Turussa -kirja. Ensimmäisen julkaisin 1990, toisen 1992 ja kolmannen 1996. Neljäs oli nettiversio 2000. Eläkkeelle jäätyäni muistiinpanoihini ei enää juurikaan Kerry uusia sähköalan slangisanoja. Siksi päivitin tämän.

Kieli ja slangi erityisesti on jatkuvasti muuttuvaa. Uusia sanoja tulee ja toisia jää käytön puutteessa kuolleiksi. Pitkään alalla olleet muistavat ja tietävät vanhojakin sanoja joita ei enää käytetä. He käyttävät näitä vanhoja sanoja kuitenkin törmätessään vanhaan tekniikkaan tai muistellessaan vanhoja aikoja. Tekniikka muuttuu, uudistuu, vanhentuu ja sen mukana myös sanasto. Yksin työskennellessä, joka nykyisin on entistä tavallisempaa, vähemmän tulee uusia sanoja.

Kiitoksia kaikille sanastoa kartuttaneille!

Turussa heinäkuussa 2016

Reijo Nurmela

A

a-piittarit sivuleikkurit.

ajolappu lähete, tavarana mukana tuleva.

akkukone akkuporakone.

akkumeisseli johdoton ruuvinväännin.

akkupatteri akku.

akrikaatti polttomoottorigeneraattori yhdistelmä (<engl. aggregate).

aluepakki työmaan tai sen osan yhteinen työkalupakki.

anakonda muovitettu panssariletku.

ankanjalat kaapelipukit jotka muistuttavat ankanjalkoja muodoltaan ja väriltään.

antenni tietokoneen signaalikaapeli, antennirasia, antenni.

amka riippukierrejohto yleensäkin (AMKA).

amppi AMP-liitin.

arkku laatikkomainen valaisinmalli.

armatuuri lampunpidin, vanha malli

aski jakorasia

aspiriini noin lääketabletin kokoinen ja muotoinen paristo.

atomiterä kovametallipora.

B

banaanikosketin yksinapainen pistokytkin.

boileri lämpimän käyttöveden varaaja (<engl. Boiler).

boottaus tietokoneen tai logiikan uudelleen käynnistys.

D

diskovalo vilkkuva loistelamppu.

dotsi johdonsuojakatkaisija, automaattisulake.

E

edison ks.eeriksonni.

eeriksonni koje jolla lampunpitiimeen voitiin liittää lampun lisäksi kaksi pistotulppaa (vanha).

ei inahda ei liiku. Sanotaan ruuvista kun sitä ei saa auki.

eiku-nappi peruutuspainike.

elefantinpaska jäännösbetoni, betonimylly tai muu astia tyhjenetään yleensä muovin päälle keoksi,

josta se on helppo viedä roskeen.

elukka elin, anturi tai virranotin, pieni komponentti yleensäkin.

engelsmanni murtosilmukka josta vedettäessä.

esmi rele, yleensäkin ohjausrele vaikka ESMI on vain yksi valmistaja.

F

fila viila.

fikkari taskulamppu.

firapeli omaurakointi työajan ulkopuolella.

firma liikeyritys.

förttis ströpö rikki.

G

giljotiini ristikytkentäteline.

H

haitarijatko taipuisa kosketinkiskon jatko.

haitarimutka taipuisa kosketinkiskon jatko.

haka kaapelikiinnike.

hakkaava kone iskuporakone.

halovallo halogeenivalo, halogeenivalaisin.

harjakaiset harjannostajaiset, työn valmistumisen juhla

harts valumuovi

hatturuuvi kytkentäliitin (vanha).

heittää lennossa kytkeä jännitteeseenä.

helmi kierrevastuksen eristin (vanha).

herjata yleensä tietokoneen ilmoitus omasta toiminnastaan tai käyttäjän virheestä. ”*Nyt se herjas syntax error*”.

hermostaatti termostaatti.

herrasmiehen plica muovitettu Plica-putki.

hetipiliima pikaliima.

hilti sähköpneumaattinen porava-sara yleensäkin, oli ensimmäisiä merkkejä työmailla iskuporakoneen jälkeen. Tehokkaampi kuin vanhat iskuporakoneet betoniin ja kiveen porattaessa.

hituvirta heikkovirta.

hole reikä.

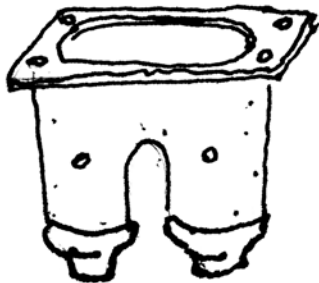
hollari sovituspala esim. valaisi-

missa.

Hoo ja! Seis, riittää. Käytetään johtoa vedettäessä.

hoponeuvottelu neuvottelu henkilökohtaisesta palkan osasta HPO.

hopopiste hyvin tehdystä työstä saa HPO-pisteitä palkkaneuvotteluun.



Housut.

housut kaapelipäätte keskukseen kahdelle kaapelille.

huilaaminen lomautus. *Kaveri joutui huilaamaan* so. lomautettiin.

huippari huippuimuri.

huppari huppuliitin, kierrettävä kytkentäliitin.

huuka tiilensauma.

hyppykeppi pistorasiapylväs, kaapelien alasottotanko katosta toimistopöytään.

hyppylanka lyhyt kytkentäjohto.

häikkä häiriö, vika.

häntä liitosjohto, ylimääräinen johdon pituus.

hämähäkki työmaajakokeskus.

hässäkkä sekaannus, esimerkiksi johtovyyhden sekoaminen.

häsyri sähkökäyttöinen pistosaha.

hätäpassi varavoimakone.

höpinä jännite.

höpösähkö heikkovirta.

hörönlörppö taipuisa muoviputki TAM.

I

ihan morjens rikki.

Iivari Sähkölähteenmäki Oy, vanha asennusliike.

impi kierteellinen kalvotiiviste.

impulssi sysäysrele.

ina hyvin vähän.

isolaattori eristin (<engl. Isolate = eristää).

issikka IC-piiri.

itseporautuva porakärkiruuvi

itsepäinen porakärkiruuvi

J

jakari jakoavain.

jakkara IBM-liittimen lukko-osa.

jakki pumppukärry, käytetään esimerkiksi trukkilavojen siirtelyyn.

jalka rasiatuki. Käytetään koje-rasian kiinnittämiseen levyseinään ilman tukipuita.

jalkapuoli sammakko kolmipiipuinen jakorasia (vanha).

jamakki suojattu signaalikaapeli, eri valmistajilla on erilaisia tyyppejä, yksi on JAMAK.

jappi alumiiniputki JAPP.

jassikka jätelava.

jenkaklopa kierrepakka.

jenkanysä kierteellinen nysä

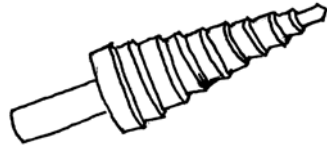
jenkit amerikkalaiset kuorintapihdit.

jenkkitonkit amerikkalaiset kuorintapihdit.

jigi tukirakenne, joka pitää työkohteen paikallaan ennen kiinnitystä.

jokari kaapelin kuorintatyökalu yleensäkin, eräs tuotemerkki.

jomppi liitin, lyhyt kytkentäjohto.



Joulukuusi, kuusiterä, käpyterä.

joulukuusi kartioterä.

julku pyöreä tukipuu.

juntturi putkiliitin.

juoksija ovimerkkivalaisin jossa juokseva ihmishahmo.

juoksijapoika ovimerkkivalaisin jossa juokseva ihmishahmo.

juusto tahkojuuston näköinen valaisinmalli.

jännä jännite.

jänö jännite.

jäätäri jäätymissuojatermostaatti.

K

kaappari pyörösaha.

kaaveli laakerikilpi moottorissa.

kahvat kahvasulakkeet.

kailotin kaiutin.

kakkosnelonen puutavara 2 x 4 tuumaa.

kakkuvuoka upotettavan halogeenivalaisimen lämpösuoja.

kalanruoto loistevalaisinmalli (vanha).

kalansilmäliitin Scotchlok-heikkovirtaliitin.

kalu koje.

kalupakki työkalulaukku.

kalustaa asentaa kytkimet, valaisimet ja pistorasiat.

kananruoka elektroniikka, pieni-kokoiset komponentit.

kannoni Canon-liitin.

kaput rikki.

karhunpaska liitosrasva, jota käytetään alumiinikaapelin liitoksissa.

karvalakkimalli yksinkertainen perusmalli jostakin tuotteesta.

karvi putken tai johtimen jatkos.

kassi katujakokaappi.

katkeava kytkimen jälkeinen vaihejohdin.

katti tietokaapeli CAT5 tai CAT6

kauha valaisinmalli esimerkiksi pylväissä.

kaukalo laatikkomainen valaisinmalli.

keikka lyhytaikainen työ.

keuhkotorvi taipuisa muoviputki TAM.

keskus laitetaan tulille kytketään jännitteiseksi.

kevi keltavihreä johdin.

kiami KJAAM-kaapeli, eräs signaaliakaapelityyppi. Samantapaisia eri valmistajilla eri tyypeillä.

kikotin jokin pieni tuntematon osa.

kipinä sähköasentaja.

kipuuna kipinä tai sähköasentaja.

kisi kotona jännitteinen
”Pistorasiassa on kisi kotona”.

kissa työmaajakokeskus, myös nosturissa ylhäällä kiskoilla liikkuva osa.

kissankuristaja nippuside.

kitutunti päivän viimeinen työtunti.

kituvirta heikkovirta.

kivekset kiuaskivet.

klemmari johdon tai putken kiinnike.

klikson pienikokoinen termostaatti.

klimlamppu hohtolamppu.

klipsi naulakiinnike kaapelille.

klöva kierrepakka.

klossi rasian kiinnityspuu.

klömppi kokonaishintaurakka.

klömö Klöckner Möller, sähkötarvikemerkki.

knupuvasara pallopäävasara.

knääki kohouma, näppylä tai lankehyllyn kiinnike.

knööli kohouma, näppylä.

koksi koaksiaalikaapeli.

koksu koaksiaalikaapeli.

kolvata juottaa.

kolvi juotin.

kompura kompressori.

kompuutteri tietokone (< engl. computer).

komulainen ruuvattava huppulittin l. sukellusvene. Helsingissä on näytteillä Komulaisen sukellusvene.

konkka kondensaattori.

konsu kontaktori.

kontrolli rakennustöiden valvoja.

kontrollipurkki ohjainyksikkö. (ATK)

kontsu kontaktori.

koolinki seinän runkopuut levytystä varten.

koplata kytkeä.

koplinki kytkentä.

koppa kotelo.

kopukoje koputuskoje.

kopukone koputuskoje.

korkea puoli sähkölaitteen yläjännitepuoli

kornultit oppipojan vanhemmalle asentajalle ostamat viinat, eräänlaiset oppirahat.

korppu disketti 3,5 tuumaa

korppusaha matriisikirjoitin.

kortti painokytkentälevy

korva lasirikkoilmaisin murtohälytyslaitteissa.

korvat ulkonevat kotelon kiinnitysosat.

kosketin pistorasia.

kotimatcakeikka päivän viimeinen keikka, yleensä kauaksi ja päinvastaiseen suuntaan kuin koti.

kottarainen pieni aukkomuotti betonivalussa.

koura metalliputken taivutustyökalu.

kova lakki kypärä.

kovameteliterä kovametallipora.

kraari jäyste. Esimerkiksi putken sahauksen jälkeen poistettava jäyste.

krapulameisseli ruuvinpidinruuvitaltta.

kruunukytkin sarjakytkin.

kuhlojohto putkilanka.

kulkurikytkentä laitton porraskytkentä, jossa kolmella langalla siirretään myös nolla ja vaihe eteenpäin.

kummitissilaippa kalvotiivistelaippa.

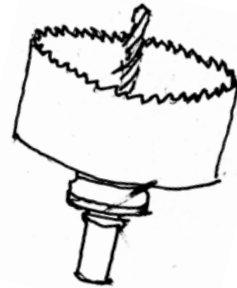
kuppi rasia.

kuppiterä rasiasaha, rasiapora

kura betoni märkänä.

kuristaja kuristin.

kurkkuletku panssariletku.



Kuppiterä.

kurttu taipuisa muoviputki TAM.

kurvi putken kaarikappale.

kusipotunkahva putken tai kaapelin taivutuksen malli ”*Noin jyrkästä me ei saada kaapelia menemään. Tee niinkuin kusipotunkahva korkeintaan*”.

kuukkari taskulamppu.

kuuma karva vaihejohto tai signaalijohto.

kuunteleva tutka lasirikkoilmaisin murtohälytyslaitteissa.

kuusiterä kartiopora.

kuva piirustus.

kylmä jännitteetön.

kylmä pää jännitteetön johdin tai lattialämmityksen syöttökaapeli.

kymppi mestari.

kynnet lisäosat joilla koje kiinnitetään rasiaan.

kynsisuoja kosketussuoja jännitteisten osien edessä, estää saamasta sähköiskua so. kynsilleen.

kytkeä vauhdissa kytkeä jännitteisenä

kädetön osaamaton, laiskottelee urakkatyömaalla kädet selän takana.

käpyterä kartiopora.

kärsä vino IBM-liittimen keskiölevy (vanha).

kättilö ulosvetäjä, laakereiden yms.

käärmeennahka suojanauha terävään peltireunaan, usein mustanharmaata, ks. volvonauha.

könttä kokonaishintaurakka.

kötöstää tehdä väkinäisesti, jolloin lopputuloskin on useimmiten huono.

L

laivapuolen mies laivasähköasentaja.

laku musta kaapeli.

lampaada lamppu.

lampunperse lampunpidin.

lamppuhollari lampunpidin.

lankonki silta, yleensä muutamasta lankusta tehty kaivannon ylittävä.

Lannistu ja Kyyristy Landis & Gyr, tunnettu säätölaitemerkki.

lattapää leveäkantainen ruuvi.

laudatur lauta.

laukkuryssä komennusmies tai alihankkija, yleensä telakalla.

lefti tuuletin, puhallin.

lehmäkeppi pylvään haruksen varoituslista.

lehmänkello Thorsmans atk-asennussarja (vanha).

lehmänpaska litteä lämpöilmaisin palohälytyslaitteissa.

lelu pieni osa tai särkyvä, huono osa tai laitteen erilliset siäosat.

lelusähkö heikkovirta.

lerppa taipuisa muoviputki TAM.

lerppu disketti 5 tuumaa (vanha).

liikennevalot koputuskoje.

limppu puolipallon, limpun muotoinen valaisin.



Liikennevalot, kopukone, kopukoje.

linkku valaisin, jonka kupu irroiteetaan vivulla.

loikkari vaihtokytkin.

lokiikkarampo heikkovirtamies.

lokinpaska logiikka ja elektroniikkapiirit.

loto lämmön talteenotto LTO.

lukkopersereikä vedonpoistonyssä, keskusnyssä.

lurppa taipuisa muoviputki TAM.

lutikka pieni elektroniikan komponentti tai kytkentäliitin ks. kalansilmä.

luurankovalaisin vanha loistevalaisinmalli.

lymyilevät sähkömiehet

Humaliston Sähkön asentajat (mainoksessa lukee hymyilevät sähkömiehet).

lyytti elektrolyyttikondensaattori.

lähtevä pää kytkimen jälkeinen johto.

lähti kun lämpes sanotaan tiukassa olleesta ruuvista.

lämpökissa sähkökäyttöinen säteilylämmitin (vanha 1967).

läpimenevä sähkökoje kaapelin jatkomahdollisuudella.

läppäsuko roiskevesitiivis maadoitettu pistorasia.

lätkä peitelevy.

M

maapualen mies ei laivasähköasentaja.

maasutus vieraanvaraisuus hyötymistarkoituksessa.

mankku magneettiventtiili.

marakatti posliininen lampunpidin (vanha).

maskotti pieni virtalähde yleensäkin (Mascot).

masto kaapelienvälisäätöalusta toimistopöytään.

matkalaukku-upsi pienet noin 1 kilowatin upsit ovat usein matkalaukun näköisiä ja kokoisia.

matolaatikko mittari tai testeri.

maukka moniporttitoistin MAU (< engl. Multistation Acces Unit).

mauseri työntömitta.

mekkeri eristysvastusmittari.

menny rikki. ”*Se on menny*”

mennä heittämällä jokin osa sopii toiseen erityisen hyvin, niin ettei tarvita minkäänlaista pakkoa tai menee liian helposti, on väljä.

mennä lihaan kaapelia kuorittaessa veistää liian syvään niin, että eristys vahingoittuu.

mennä mustaksi täydellinen jännitekatko (vertaa black out). ”*Meni mustaksi koko loota*”.

mesu mestari.

miinusruuvi uraruuvi.

mikro mikrotietokone.

miljoonalaatikko sekalaisen pikkutavaran laatikko.

mimmi pieni muuntaja yleensäkin (Esmi MIM).

mittuutus mittaus.

mokamuki levyseinärasia, asen-

nettavissa valmiiseen seinään.

mokko betoni valettaessa, ks. kura.

mommo MMO-kaapeli

morjens rikki. ”*Se on morjens*”

moska iso vasara.

mottiskarvi kiertämällä tehty väliaikainen johtoliitos.

munakello ajastin.

muhentaja muuntaja.

muhvi jatkoholkki.

muki kojerasia

muksi multipleksori.

mulkkkaus muutos.

muovihevosen persereikä putkipäätte.

muppalo pieni osa josta ei tiedetä mikä se on.

murtsikka murtohälytin.

musta laatikko tuntematon älyä tai logiikkaa sisältävä ohjainyksikkö.

mutu mutteri.

mälli päällä jännitteinen.

mötti isompi komponentti.

N

naama etusivu.

naamakuva piirustus keskuksen etusivusta.

nahkapaska reikämeistin.

naijauskoukku raudottajan työkalu, jolla rautalanka kierretään sidokseksi.

naijauslanka ohut rautalanka

naittaja nitoja.

namnamjii MMJ-kaapeli.

namurasia Thorsmans jakorasia, jonka sisällä irto-osat helisevät kuljetettaessa.

nappi painonappi.

nappipatteri pienikokoinen paristo esim. koko LR44.

nappisytkäri varmuussytytin.

nappula puinen kaapelikiinnike (vanha) tai painonappi.

narinalista työn vastaanottajan puutelistä.

naru johdin.

naruttaa johdottaa.

nenämies kärkimies.

nipsulevy NIP asennuslevy.

niidaksi kaapelin kiskokiinnike yleensäkin (Niedax).

nippa lampunpitimen vedonpoistin.

nippari nippuside.

nipsuwago kytkentäliitin (Wago) jossa johdin kiinnitetään ja irroitetään vivulla.

nokka kärkimies.

nokkamiäs kärkimies.

nokkatonkit kärkipihdit.

nulju liukaste johdonvedossa.

näkövammainen umpinainen peitelevy, keskiölevy, sokea.

nänni kalvotiiviste.

O

ohotulppa sulkutulppa.

oikaisuputki ässänmuotoinen putkenpala putkilangan oikaisuun (vanha).

oikeat työt urakkatyöt.

oikkari oikosulku.

on hiljainen ei toimi.

orjanmuoto haalari.

ottaa kylmäksi tehdä jännitteettömäksi.

ottaa löysät pois laiskotella urak-
katöissä.

P

paaki vipu.

paasi kärkimies (<engl. Boss =
päällikkö, pomo).

paineentasauskurssi loma.

Paja Turun asennuspaja, asennus-
liike (vanha).

pakki työkalulaukku.

pakkoloma lomautus.

paksuvirtamiäs vahvavirta-asen-
taja.

palamattomat valokaarivaarallisten
töiden haalarit.

palikka matkapuhelin.

paltonnappi pyöreä keskiölevy.

pandu nippuside.

pannu keskuslämmityskattila.

papu pieni elektroniikan kompo-
nentti, kondensaattori tms.

papukaijat siirtopihdit.

parempi perjantai palkkapäivä.

paskana rikki.

passi vesivaaka.

passissa suorassa ”*pitää katsoa
että taulu on passissa*”.

patenttivanne reikänauha.

pati sulake.

patruuna tulppasulake.

patteri paristo tai lämpöpatteri.

patterikone akkuporakone.

pattinki puutavara 2 x 4 tuumaa.

paukut sulakkeet.

pekkanen vapaapäivä, työajan
lyhennys valtakunnansovittelija
Pekkasen mukaan.

pelikaani peltisakset.

peppureikä putkipääte.

perhonen kipsilevyankkuri, myös
2D-loistelamppu.

persleikkuu huonosti teroitettu
poranterä. Poranterissä on erilaisia
leikkuita käyttötarkoituksen mu-
kaan, esimerkiksi peltileikkuu.

persläpi putkipääte.

persreikä putkipääte.

pihtimittari pihtiampeerimittari.

piikkari rakennusapumies.

piippi koestussummeri tai henkilö-
hakulaite.

piippu kiinteä nysä rasiassa tai ruuvattava huppuliitin.

piittarit sivuleikkurit.

pikipata täytemassan sulatusastia (vanha).

pikis pikapuhelin.

pikkukomulainen pieni ruuvattava huppuliitin.

pilli öljysukka tai muovisukka tai paperiputkilo, käytetään heikkovirtajatkoksissa (vanha) myös koestussummeri.

pilssivara ylimääräiset ruuvit tai muut pienet osat, hukkaamisvara.

pimeyden pora taskulamppu.

pimi hau rikki.

pimpunladin lampunpidin.

pirun ympyrä sähkömiehen kalenterissa on ohmin lain matemaattisista kaavoista ympyrä, jonka keskellä ovat myötöpäivään P,I,R ja U (teho, virta, vastus ja jännite) ja kehällä kaavoja niiden laskemiseksi.

pitkänokkaset kärkipihdit.

pitovirta välirele sulkukoskettimin.

piuha johto.

pledi LED, ledi eli valodiodi.

plika plicaputki (vanha).

plintti haaroitusaluusta, myös vanha posliininen lampunpidin.

plokki vihko.

plooraa näkyä häiritsevästi.

plotteri piirturi.

pohja pohjakosketin sulakepesässä.

pläkäri täydellinen jännitekatko (black out).

pohjaruuvi pohjakosketin sulakepesässä.

pohjat urakkapalkan loppuosa työn valmistuttua.

poika urosliitin.

pokafiila rautasaha.

pokkari taivutustyökalu.

pokkatonkit vanhan putkilangan ja eristysputken taivutustyökalu.

poksi laatikko tai pikipääte.

pokstonkit siirtopihdit.

polvillaan, jännite on polvillaan alhaalla, lähellä nollaa.

pomo työnjohtaja.

popniitti vetoniitti.

porsasautomaatti porrasauto-
maatti.

posketon putketon asennustapa.

posliiniknappi eristin.

postimerkki tarra-ankkuri, jolla
johto kiinnitetään sileään pintaan
nippusiteellä.

potikka potentiometri.

potku päälle kytketään jännittei-
seksi.

potta kypärä.

pottu viinapullo, pullo käytetään
vertauksena liian tiiviistä ”ei se
mikään pottu saa olla”.

poveri virtalähde (<engl. power).

prespaani eristyspahvi.

prikka aluslevy.

printteri kirjoitin (<engl. printer).

projektinhoitaja putkipääte.

propata porata reikiä tiileen tai be-
toniin tulppia varten.

protsata kalvaa.

pruuvilamppu koelamppu.

prässi hydraulinen kaapelikenkä-
puristin.

pukit kahvasulakkeen pidin.

pukki siirrettävä työteline.

pullapelti asennuslevy.

pullo jatkostuppilo.

pulssi puuvillaeristeinen, lyijy-
päälysteinen puhelinjohto (van-
ha).

pumppu vetojousen syöttölaite.

purkki upotettava sähkörasia.

puu pylväs.

puuduttaa maadoittaa.

puusaappaat pylväskengat.

puuhevosen persreikä putkipääte.

puulikynä vaiheenkoetin.

puutttaus tietokoneen tai logiikan
uudelleen käynnistys.

päre kattosäle.

pärimanni eristysputki (vanha).

pässinmuna puhelinvälirele tai
pintakytkin.

pässinpussi pintakytkin, myös
AMKA-kaapelin liittinotelo.

päsähtänyt mennyt rikki.

päät liittimet.

pääte tietokonepääte.

päättävä sähkökoje ilman kaape-
lin jatkamismahdollisuutta.

pönttöpuristin johtoliitin (vanha).

R

raana nosturi.

raapat ohuiden johtimien kuorintatyökalu.

raapia rahat tehdä urakka laskelma.

raatsia rasia.

rahina karkea hiomakivi.

rannekello kaapelimerkki.

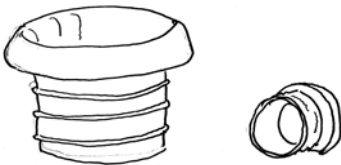
rapulameisseli ruuvinpidinruuvitaltta.

rassata työntää vetojousi putkeen.

rassi vetojousi.

rata kaapelihylly

raupluki proppausrauta, vanha reikientekoväline (Rawlplug).



Reikiä.

reikä putkipääte.

reksi vanha porrasautomaatti (Rex).

rele sähkölaite yleensäkin.

remppa remontti.

remppakatto metallisälekatto yleensäkin (Dempa).

remprantti maalari.

reppumies komennusmies.

rikkari lasirikkoilmaisin murtohälytyslaitteissa.

ripukisko valaisinripustuskisko.

riso eristysvastus.

rissa urapyörä.

ritsata tehdä merkkiviiva värijauhoisella linjalangalla.

ritsi viiva.

ritspiikki piirto puikko.

ritsvärkki linjalanka.

roikko kattoripustin, riippukansio.

roilotus uritus.

rojekti pitkäaikainen, iso työ.

rokuli palkaton oma loma.

Romppa(nen) Strömberg.

ropelikorva kipsilevyankkuri.

roppu tulppa, muovitulppa.

ropu menny sulake palanut.

rosteri ruostumaton teräs.

rosvoliitin haaroitusliitin, käytetään autoissa.

rotanhätä vetojousi.

rotta uppovalaisimen irrallinen johdonpäässä oleva kuristin.

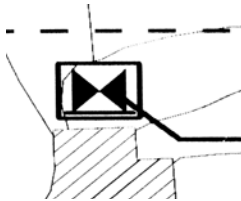
roudarinteippi ilmastointiteippi.

runko perusloistevalaisin.

ruokalista sähkökeskuksen ryhmäluettelo.

ruotokuva keskuskaavio.

rusetti kipsinen tai pahvinen koriste katossa valaisimen kohdalla.



Rusettivalo, juoksijapoika, juoksija.

rusettivalo ovimerkkivalo, piirrosmerkki muistuttaa rusettia.

ruuhi laatikkomainen valaisinmalli.

ruustukki viilapenkki.

ruuvari ruuvitaltta.

räkähitsi huono hitsaussauma.

räkäprikka jousialuslaatta.

rälläkkä kulmahiomakone.

rättikaapeli kangaseristeinen kaapeli.

rättipakeliitti kudosebakeliitti, eristyslevy.

römpötti jännite.

römpötti kuaresa jännitteinen kotelo.

röpöttää hitsata huonosti.

S

saada kynsille saada sähköisku.

saada näpeille saada sähköisku.

saapas ruuvattava kytkentäliitin.

saikku sairausloma.

sakkeli vajjerilukko.

saksimittari pihtiampeerimittari.

salmiakki suunnikkaan muotoinen

mutteri valaisinripustuskiskossa.

sammakko vetopuristin, käytetään kaapelinvedossa.

sanoo poks menee rikki.

sapluuna malline, esimerkiksi levy jossa on kirjaimen muotoisia reikiä.

satelliitti työmaajakokeskus.

satiaiset pienet elektroniikan komponentit.

sauhuviinat putkimiehelle ja muurarille isännän hankkimat viinat kun kattila on valmis ja piipusta tulee savua.

savunhaistaja savuilmaisain.

seema kytkinkaava.

seeva viiste.

sekuri sekatyömies, aputyömies.

seljällään auki.

selkäjohto runkokaapeli.

senkkari kärkiupotin.

senkkaus ruuvinupeutus.

serveri verkkopalvelin mikrotietokoneverkossa.

siamilainen esimerkiksi CAT5 telekaapeli. Kaapelin muodostaa kaksi toisiinsa liitettyä samanlaista

tietoliikennekaapelia.

siili lattiakaivo.

silmä valokenno, myös sulakkeen merkkina.

sinappi liitosrasva.

sirppi pylväskenkä, kevyt malli.

sivarit sivuleikkurit.

Skini Skintop-merkkinen vedonpoistotiiviste.

skooppi oskilloskooppi.

smirkeli hiomakone.

smirkelituuki hiomakangas.

smyyky upotetun ikkunan reuna.

soittaa läpi koestaa.

soittaa sukot testata pistorasioiden maadoitus.

soittaa taskuun soittaa matkapuhelimeen.

sokea keskiölevy, vararasia peitetään keskiölevyllä.

sokea reetta umpinainen peitelevy, keskiölevy.

sokeripala kytkentäliitin valaisimen liitännässä, muuallakin suunnilleen palasokerin kokoinen kytkentäliitin.

sokerisakset kuorintapihdit, eräs

malli.

sokkolevy umpinainen peitelevy, keskiölevy.

sormiparisto AA-kokoinen paristo, noin sormenpaksuinen.

sormitina akryylimassa jota muo-
toillaan ja levitetään sormella.

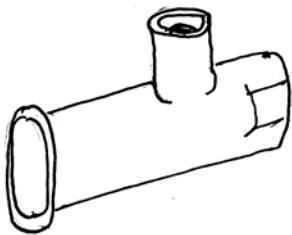
sorsa pylväskenkä, raskas malli.

stalin räjähdysvaarallisen tilan ka-
luste.

stotsi automaattisulake.

stripperit kuorintapihdit.

stuppiskarvi kierreliitos, huono
liitos yleensä.



Sukellusvene, komulainen, saapas.

sukellusvene ruuvattava kytkentä-
liitin myös kaapelijatko.

sukka muovinen tai kyllästetystä

kankaasta tehty letku, käytetään
eristämiseen.

suko maadoitettu pistorasia.

suora virta vaihejohdin ennen kyt-
kintä tai relettä.

surrata sitoa rautalangalla kiertä-
en.

susirasia levyseinärasia.

suulike putkipääte.

sysäri sysäysrele.

sysäyksen vahvistin vasara.

sytkäri loistelampun sytytin.

sädekehä rengasloisteputki.

sähkökäri sähköasentaja.

sähkömestaaaja sähkömestari.

sähkömiehen paska tiivistekitti ns
vistakitti, joka on tarkoitettu holk-
kitiivisteiden tiivistämiseen.

sähkömiehen teippi sähköteippi
(vertaa maalarinteippi).

sähklä sähköasentaja.

sähkö sähkö, jännite.

sähkökäri sähköisku.

sätky sähkökäyttöinen pistosaha.

sökö rikki.

söörnäri pistepuikko.

T

taajari taajuusmuuttaja.

tami TAM-putki, taipuisa muoviputki.

tammi TAM-putki, taipuisa muoviputki.

tamu taajuusmuuttaja.

tankki nauhahiomakone.

tape teippi (engl.)

tapit sulakkeet.

tapsi kaapeli.

tasuri tasasuuntaaja.

tattilamppu sienen muotoinen (kohde-) lamppu.

tattis rikki. ”*Se on tattis*”.

taulu sähkökeskus.

teekat a-tikkaat.

tehtaan pää paremmin sahattu pää esimerkiksi kouruissa.

tekohampaat johtokiinnike lista-asennuksessa.

telefoonimies puhelin asentaja.

tellervonhattu naisen hatun näköinen puutarhavalaisin.

teollisuuskävely kulkeminen tärkeän näköisenä puutteita havain-

noiden.

termari termostaatti.

tessi työehtosopimus TES.

tietokone kaatuu tietokone pysähtyy häiriöön.

tietokone nostetaan ylös käynnistetään lataamalla ohjelmat uudelleen häiriön jälkeen.

tilttaa, tekee tiltin ohjelma tai kone pysähtyy häiriöön.

timmi jännite.

tisuri varalla olo.



Tissiliivikiinnike.

tissiliivikiinnike kahden kaapelin ruuvattava kaapelikiinnike.

toho nestekaasupoltin.

tohotin nestekaasupoltin.

Toijala! Veto seis, riittää!
Käytetään kaapelia vedettäessä.
(venäjänkielessä stoi tarkoittaa seis)

tolppa pylväs.

tolppa-apina linjamies.

tolppakenkät pylväskengät.

tolppakone pylväsporakone.

tongit pihdit.

torkku Torna-ruuvi.

torsmannin tissi Thorsmans TET-tiiviste.

tossuraha matkakorvaus.

totsi automaattisulake.

toukkeni IBM-Token Ring kaapeli tai mikrotietokoneverkko (vanha).

trankku transistori.



Träkki.

triparit kuorintapihdit.

troikka jatkojohto.

troikkalamppu käsivalaisin.

troppu sulake, lyijytulppa, muovitulppa.

träkki hidas sulake.

tsekata tarkastaa.

Tuikka ja Rutiini Turun Valo ja Voima Oy, asennusliike.

tuhatjalanen IC-piiri, monina-painen elektroniikan komponentti.

tuhkamuna linjalanka, jonka luotiosassa on värijauhoa.

tuleva pää kojeen tai laitteen syötöjohto.

tumppimeisseli erikoisen lyhyt ruuvitaltta.

tuntilappu työtunti-ilmoitus.

tuntoelukka anturi, tuntoelin.

Tupa ja Tuikka Turun Valo ja Voima Oy, asennusliike.

tuppi heikkovirtakaapelin haaroitus ja jatkos.

tuppiskarvi kiertämällä ja muovisukalla eristetty heikkovirtakyt-kentä tai kierreliitos yleensä.

turhavalistus turvavalistus.

turistisukellusvene läpinäkyvä ruuvattava huppuliitin.

turpakytkin turvakytkin.

tykkitorni Thorsmans atk-liittimien asennussarja (vanha).

tyttö naarasliitin.

tyttönappi lähettikutsupainike

tytär pieni reikä peitelevyssä. Jos peitelevyssä on esimerkiksi yksi soikea ja kaksi pyöreää reikää, se on äiti ja kaksi tytärtä.

työjarrut kintaat.

tähtimeisseli ristipääruuvitaltta.

tähtiprikka jousilaatta.

täkkipultti kansiruuvi.

tälli sähköisku.

tämmi tasakärkinen taltta.

tärsky sähköisku.

Töpseli Tömtöm Humaliston Sähkö Oy, sähköasennusliike.

töpseli pistorasia, pistotulppa.

tötsä tukipuu.

tötti Thorsmasn TET-tiiviste.

U

ukkostaa kipinöidä.

Ulina ja Rutina sähköasennusliike Turun Valo ja Voima Oy.

ulkolainen murtosilmukka, johtoa vedettäessä syntyvä jyrkkä mutka. (Vertaa engelsmanni)

ulkomaalainen murtosilmukka, johtoa vedettäessä syntyvä jyrkkä mutka (ks. engelsmanni).

umpipersereikä muovinen sulkutulppa, muistuttaa putkipäätettä, mutta on umpinainen.

umpisokea kojerasian peitelevy.

upsi katkottoman sähkönsyötön laite, UPS (<engl. Uninterrupted Power System).

urakka kusee urakkatyöstä ei jää urakkavoittoa tai urakan loppupalkka jää odotettua pienemmäksi.

urku urakkatyö.

urku auki täydellä nopeudella.

uuninluukku vanha Strömberg varoke-erotinmalli. Näöltään kuin sähkölieden uuninluukku.

uusi sokea 70 mm peitelevy, jolla peitetään ylimääräinen kojerasia.

V

vaakkumi tyhjiö (<engl. vacuum).

vaateri vaakasuora.

vakki valvota-alakeskus, kiinteistön valvontatietokoneen alakeskus.

valmis rikki. ”*Se on valmis*”.

valomiekka taskulamppu.

vanha sokea 48 mm keskiölevy, jolla peitetään ylimääräinen koje-
rasia.

vatupassi vesivaaka.

vauhti päällä kytkeminen jännitteisenä.

velimies Honeywell:n mies.

vennamo Telen puhelinlinja. Posti Telen pääjohtajan, Pekka Vennamon mukaan (vanha).

venäläinen pumppumeisseli vasa-
rasia.

verkkotökkeli ATK-piste.

vesilenkki kaapelinmutka ulkona jonka tarkoitus on estää sadeveden
siäntulo.

vetopaska aukkolävistin (vertaa
nahkapaska).

vetää liveinä asennustapa vapaasti
roikkuen ts. vetää kaapeli helpointa
reittiä ja kiinnittämättä.

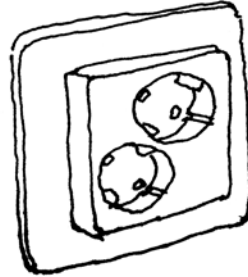
viiksi talojohdossa AMKA:n ja
MMJ-kaapelin kytkentäpäät.

Vilku ja Välkky sähköasennus-

liike Turun Valo ja Voima Oy.

vinka ruuvipuristin.

vinkkeli suorakulma.



Vinokakkonen.

vinokakkonen kaksiosainen pisto-
rasia jossa liitännät 45 asteen kul-
massa.

vinoliuku suunnikkain muotoinen
mutteri valaisinripustuskiskossa.

vinokärsä IBM-liittimen kes-
kiölevy (vanha).

vinonokka IBM-liittimen kes-
kiölevy (ks. kärsä).

vintilä puuporan varsi.

vippa pintakytkin.

virapeli omaurakointi työajan ul-
kopuolella.

virta päällä jännitteinen.

virtaska päällä jännitteinen.

voileipä ruokaraha.

volvonauha suojanauha terävään peltireunaan, ks. kääremeennahka.

väliliha yhdyskappale, useimmiten pehmeää muovia, jolla yhdistetään rasioita.

välipohjat urakkapalkan osa.

vörkkii toimii.

Y

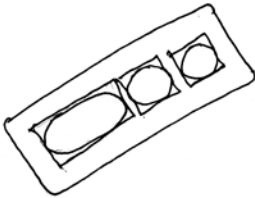
ykkönen kärkimies.

yliheittäjä vaihtokytkin.

yösähkötaulu kaksoistariffikeskus.

Ä

äiti iso reikä peitelevyssä. Vertaa tytär.



Äiti ja kaksi tyttäätä.

ämmällä ML-johdin.

ämmämjii MMJ-kaapeli.

ämpäri ampeeri ”*Se on kymmenen ämpärin sulake*”.

ämyri pikapuhelin tai kaiutin.

ääni toimiva, jännitteinen puhelinlinja. *Siinä on ykkösparissa ääni, kakkonen on kylmä.*

Ö

överhaalarit haalarit yleensä umpimalli.

*

Vär värii, par parrii ja savun hälvettyä tarkistetaan kytkentä. (Vanhemman asentajan ohje kytkennästä).

*

Kansi kiinni, omaiset on nähny. (Sähkökeskuksen kantta suljettaessa).

*

Sähkömiesten ja -naisten sisäpiirin juttuja, ammattislangia, kuulee työmailla ja työryhmien sisäisissä keskusteluissa. Ja kuten kaikissa ammateissa, se on omanlaistaan. Huumori on ammattislangissa pinnassa ja kielellä ilakointi. Sillä kevennetään arkista puurtamista ja pidetään yllä hyvää porukkahenkeä.

Joskus asiakkaallekin opastusta antaessa arkisessa tilanteessa näitä oman kielen sanoja tulee käytettyä. Ja huomataan, että asiakas ei ymmärtänyt. Sitten pitää tulkata yleiskielellä.

ISBN 978-952-93-7617-9 (nid.)

ISBN 978-952-93-7618-6 (PDF)